



MEMORIA 2022



## ÍNDICE



**¿Quiénes somos?**

Página 4



**¿Qué hacemos?**

Página 7



**Nuestras cuentas**

Página 14



**Colaboradores**

Página 18



## INFORMACIÓN GENERAL



**28 años**  
Desde 1994



**Declarada de Utilidad Pública**  
Desde 2001



## TRES SEDES



Madrid



Pozuelo de Alarcón



Collado Villaba



## TRANSPARENCIA

**1**

Estamos declarados de Utilidad Pública por el Ministerio del Interior desde 2001

**2**

Cumplimos con la Ley 19/2013, de 9 de diciembre, de Transparencia, Acceso a la Información y Buen Gobierno

**3**

Nos sometemos voluntariamente, cada año, a auditorías

**4**

Medimos la satisfacción de nuestros socios



## VALORES

### Atención centrada en la persona

Fomentamos el empoderamiento de la persona afectada para que tome las decisiones que afectan a su vida. Ofreciendo orientación profesional y experimentada

### Calidad y transparencia

Calidad y transparencia en servicios, procesos y métodos

### Innovación y experiencia

Buscando nuevas fórmulas de intervención e investigación. Especialización, profesionalidad, experiencia y humanidad de nuestro equipo

### Trabajo en red

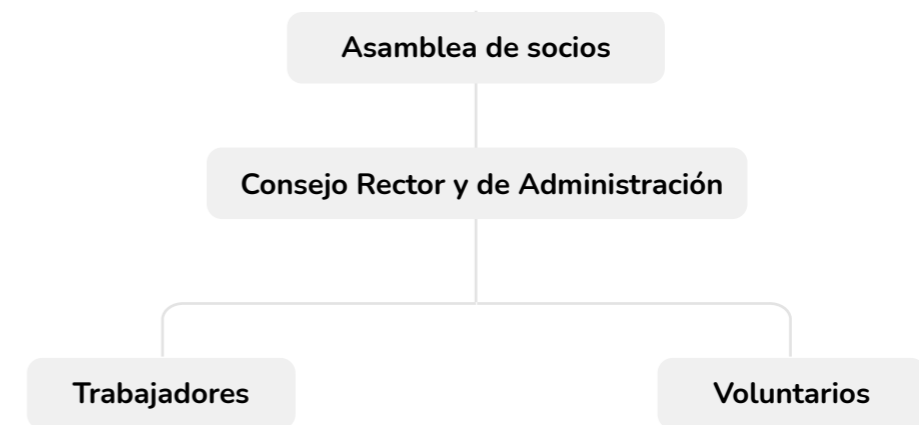
Solidaridad y trabajo en red para servir de altavoz y luchar por los derechos del colectivo

### Sostenibilidad

Responsabilidad en la gestión de los fondos dirigida a cumplir con la misión buscando la viabilidad y sostenibilidad



## CÓMO NOS ORGANIZAMOS





## NUESTRAS PERSONAS



178 Voluntarios

- Creemos en el voluntariado como una forma de transformar la sociedad donde la solidaridad es la protagonista
- La mayoría de los voluntarios de Parkinson Madrid son personas afectadas por la enfermedad y sus familiares que han decidido ayudar a los demás



## NUESTRA ACTIVIDAD

- Incidencia política e institucional
- Promoción y apoyo a la investigación
- Comunicación y difusión sobre la enfermedad
- Atención directa  
Atención sociosanitaria  
Rehabilitación



## EN QUÉ TRABAJAMOS

- Atención directa a las personas
- Formación
- Sensibilización
- Influencia social y política
- Investigación



## INFLUENCIA POLÍTICA

El objetivo de esta área es lograr sinergias, apoyos y recursos para garantizar y mejorar los derechos y las prestaciones públicas y privadas para las personas afectadas y sus familiares. Además, con estas relaciones se busca aumentar la capacidad de la asociación en todos sus ámbitos. Y de esta forma mejorar la calidad de vida de las personas afectadas y sus familiares.

Para ello se ha de colaborar con distintos grupos de interés: administración pública, oposición, tercer sector, grupos políticos, científicos, empresariales, profesionales...

La asociación participa en redes y realiza acuerdos con distintos interlocutores de esta forma pertenece:



Así mismo tiene suscrita de forma continuada o puntual para ciertos proyectos con:

- Contrato de acuerdo marco con la Consejería de Sanidad de la Comunidad de Madrid (para rehabilitación)
- Convenio de colaboración con el Ayuntamiento de Madrid
- Con la Consejería de Servicios Sociales de la Comunidad de Madrid
- La Asociación Madrileña de Neurología (AMN)

Una de nuestras preocupaciones es que las personas tengan una atención sanitaria adecuada a las necesidades de la enfermedad de Parkinson. Así que, en materia de sanidad las reivindicaciones son las siguientes:

- Que toda persona afectada por la enfermedad de Parkinson sea atendida por profesionales de la neurología y enfermería con especialización en trastornos del movimiento
- Definir los procedimientos de derivación de personas a estas unidades o consultas
- El acceso real e igual a todas las personas que lo necesiten a los tratamientos de segunda línea



## PROMOCIÓN Y APOYO A LA INVESTIGACIÓN

Colaborar y fomentar la investigación con el fin de encontrar la erradicación de la enfermedad o la mejora de la calidad de vida de los afectados y sus familiares.

- Miembros de la Comisión de Investigación de instituto IRYCIS
- Colaboradores en ITEMAS (Plataforma de Innovación en Tecnologías Médicas y Sanitarias)
- Acuerdo con el Instituto Cajal
- Acuerdo con diversos hospitales
- Acuerdos con universidades públicas y privadas

Durante 2022 colaboramos en los siguientes proyectos europeos:

- IDEA FAST Programa IMI2
- TeNDER Programa H2020
- DIGIPD Programa ERAPerMed
- PROCareLife Programa H2020
- SUPER Programa Erasmus+
- E-CARE4PD Programa Erasmus+

## COMUNICACIÓN Y DIFUSIÓN DE LA ENFERMEDAD

Éste área tiene como objetivos:

**1**

Dar a conocer la enfermedad de Parkinson y sensibilizar a la sociedad

**2**

Aumentar el número de personas asociadas y personas interesadas en la entidad

**3**

Ser una fuente de información y comunicación fiable en la que tenga cabida la retroalimentación

**4**

Convertirse en referencia asociativa, principalmente en Internet

**5**

Implicar y potenciar el sentimiento de pertenencia en personas socias, voluntarias y profesionales

### Datos 2022



**105 impactos** en medios de comunicación



**12.115 suscriptores** a nuestra newsletter



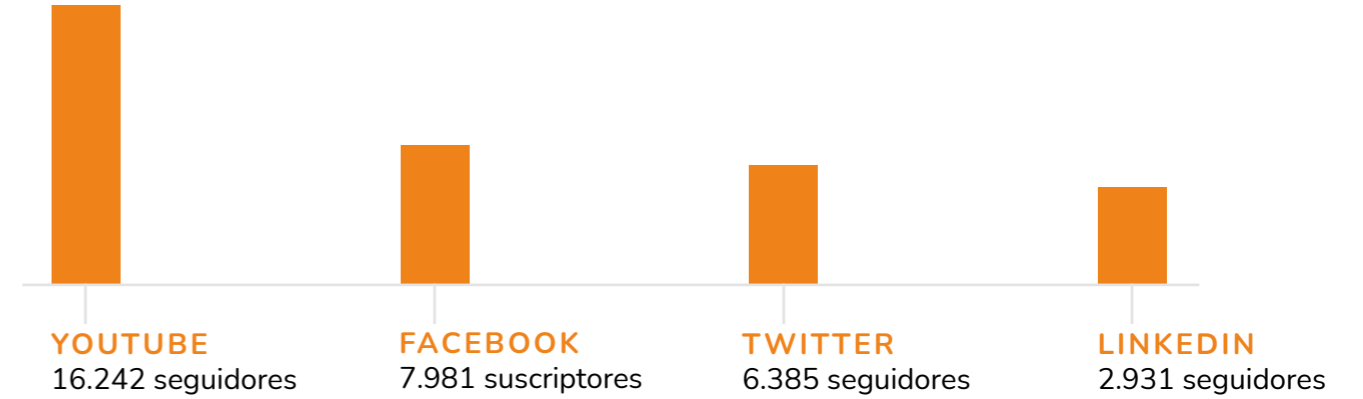
**4 revistas anuales** con una tirada de 2.200 ejemplares



**www.parkinsonmadrid.org**  
**660.447 visitas**  
**561.275 usuarios**

Redes sociales en 2022

**Total: 33.539 seguidores**



## FORMACIÓN

Proporcionar formación a todos los agentes implicados en la intervención de la enfermedad para que puedan abordarla correctamente profesionales, afectados y familiares. Hay evidencia científica de que mientras más formación mejor afrontamiento y mejores autocuidados.



### Talleres y cursos en 2022

17 talleres en Madrid  
8 cursos en Madrid  
6 talleres en Pozuelo de Alarcón



### Conferencias en 2022

7 conferencias en Madrid  
1 conferencia en Collado-Villaba  
1 conferencia en Pozuelo de Alarcón

## PRÁCTICAS UNIVERSITARIAS Y FP

Con el fin de fomentar nuevos profesionales que salgan al mercado laboral con formación en la enfermedad de Parkinson tenemos suscritos convenios de prácticas con diversas universidades públicas y privadas.



## ATENCIÓN DIRECTA



Atención  
sociosanitaria



Terapias  
rehabilitadoras



Actividades  
sociales

### ATENCIÓN SOCIOSANITARIA

Tu trabajador social será tu referencia y apoyo, acompañándote en todo el proceso de la enfermedad. Nuestra atención se centrará en las necesidades de cada persona.

- Informándote sobre el párkinson y sus efectos en todos los ámbitos
- Ayudándote a focalizar tus necesidades
- Orientándote en tus necesidades sociales, sanitarias y terapéuticas, tanto a nivel individual como familiar
- Asesorándote en la gestión de recursos, ayudas y apoyos externos (Ley Dependencia, Discapacidad, ayuda a domicilio, incapacidad laboral, etc.)

En 2022, **392 personas** nos conocieron en persona o vía telefónica y orientamos a los socios con sus problemas y dudas en **1521 ocasiones**

### ACTIVIDADES SOCIALES



Grupo de ayuda  
mutua



Equipo Deportivo  
Párkinson



Ocio y tiempo libre

### TERAPIAS REHABILITADORAS



Atención  
Psicológica



Fisioterapia



Logopedia



Terapia  
Ocupacional



Estimulación  
Cognitiva



Musicoterapia

### ATENCIÓN PSICOLÓGICA

A través de sesiones individuales, grupales y talleres, aprenderemos a:

- Afrontar la enfermedad
- Mejorar la autoestima, el autocontrol, y las relaciones sociales
- Reforzar la autonomía
- Tratar la ansiedad, depresión y trastornos de conducta

En 2022 esta área ayudó a **124 personas**

### LOGOPEDIA

Favorece:

- Voz
- Habla
- Deglución
- Escritura
- Alternativas de comunicación

Reduce:

- Atragantamientos
- Exceso de salivación
- Inexpresividad facial

En 2022, **229 personas** fueron atendidas en grupo, **31 personas** individualmente, **132 personas** a domicilio y **22 personas** en telerrehabilitación

### FISIOTERAPIA

Fomenta la:

- Movilidad
- Postura corporal adecuada
- Coordinación
- Equilibrio
- Relajación

Reduce:

- Caídas
- Bloqueos
- Dolor

En 2022, **320 personas** fueron atendidas en grupo, **97 personas** individualmente, **324 personas** a domicilio y **19 personas** en telerrehabilitación

### TERAPIA OCUPACIONAL

Favorece:

- Autonomía personal (vestirse, comer...)
- Atención
- Memoria
- Adaptación y accesibilidad del domicilio

En 2022, **2 personas** atendidas en grupo y **22 personas** a domicilio

### ESTIMULACIÓN COGNITIVA

Cognipark: entrenamiento cognitivo pionero en España que une la neuropsicología, la terapia ocupacional y la musicoterapia

Favorece:

- Calidad de vida
- Independencia
- Autoestima
- Relaciones sociales

En 2022, **101 personas** fueron atendidas en grupo **24 personas** a domicilio y **4 personas** en telerrehabilitación

### MUSICOTERAPIA

Favorece:



- Ritmo y coordinación
- Marcha
- Atención
- Memoria
- Estado de ánimo

En 2022, **29 personas** fueron atendidas en el centro y a domicilio







**RESUMEN DE CUENTAS**



**2022**

	Euros	Porcentaje
Financiación Propia 	1.346.748	72%
Financiación Externa 	511.364	28%
	<b>1.858.112</b>	<b>100%</b>

**2022**

	Euros	Porcentaje
Cuotas por servicios y actividades 	1.069.128	58%
Cuotas de asociados 	277.620	15 %
Subvenciones públicas 	433.452	23%
Subvenciones y donaciones privadas 	77.912	4%
	<b>1.858.112</b>	<b>100%</b>

**2022**

	Euros	Porcentaje
<b>Subvenciones públicas (85%)</b> 	<b>433.452</b>	<b>100%</b>
Comisión Europea	277.535	64%
Ayuntamiento de Madrid	84.000	19%
Comunidad de Madrid	56.917	13%
Ayuntamiento de Pozuelo de Alarcón	15.000	3%
<b>Subvenciones privadas (15%)</b> 	<b>77.912</b>	<b>100%</b>
Laboratorios y varios	53.712	69%
Fundación Montemadrid	9.000	12%
Fundación La caixa	15.200	20%





## Balance de situación

Nº Cuentas	Activo	2022	2021
	Activo no corriente	1.831.057	1.894.101
	Activo corriente	853.393	847.923
	<b>TOTAL ACTIVO (A+B)</b>	<b>2.684.450</b>	<b>2.742.024</b>
Nº Cuentas	Pasivo	2022	2021
	Patrimonio Neto	2.451.013	2.522.581
	Pasivo no corriente	0	7.869
	Pasivo corriente	233.438	211.574
	<b>TOTAL PATRIMONIO NETO Y PASIVO</b>	<b>2.684.450</b>	<b>2.742.024</b>

## Usuarios

Servicios	2022	2021
Fisioterapia centro	254	188
Fisioterapia domicilio	324	360
Masaje corporal	59	58
Fisioterapia individuales centro	38	21
Fisioterapia Pozuelo	36	39
Terapia física Villalba	30	0
Fisioterapia tele-rehabilitación	19	40
Logopedia centro	182	143
Logopedia domicilio	132	151
Masaje facial	19	14
Logopedia individuales centro	12	3
Logopedia Pozuelo	25	24
Logopedia Villalba	22	0
Logopedia tele-rehabilitación	22	29
Terapia ocupacional centro	2	3
Terapia ocupacional domicilio	22	29
Estimulación cognitiva domicilio	24	20
Estimulación cognitiva centro	89	49
Estimulación cognitiva telerrehabilitación	4	4
Estimulación cognitiva Villalba	12	0
Musicoterapia centro y domicilio	29	22
Psicología	107	89
Psicología tele-rehabilitación	17	34
Tutorías	33	10
Pilates	12	0
Servicio Terapia Integral	46	0
Servicio Terapia continua	9	0



## Cuenta de resultados

Nº Cuentas	Excedente del ejercicio	2022	2021
	<b>1. Ingresos de la actividad propia</b>	<b>1.858.112</b>	<b>1.703.627</b>
(720)	a) Cuotas de asociados y afiliados	277.620	281.001
(721)	b) Aportaciones de usuarios	1.069.128	903.592
(722) (723)	c) Ingresos de promociones, patrocinadores y colaboradores	49.203	32.508
(740)	d) subvenciones, donaciones y legados imputados al excedente del ejercicio	457.652	478.342
(724)	e) Ingresos por ayudas concedidas a socios	4.508	8.183
(658)	f) Reintegro de subvenciones, donaciones y legados		
	<b>3. Gastos por ayudas y otros</b>	<b>(7.525)</b>	<b>(13.505)</b>
(650)	a) Ayudas monetarias	(7.525)	(13.505)
(653)	c) Gastos por colaboraciones y del órgano de gobierno		
(640) (642) (649)	<b>8. Gastos de personal</b>	<b>(1.440.908)</b>	<b>(1.384.790)</b>
(62) (631) (655)	<b>9. Otros gastos de la actividad</b>	<b>(221.464)</b>	<b>(175.356)</b>
	a) Servicios exteriores	(197.190)	(150.789)
	b) Tributos	(2.016)	(1.417)
	c) Pérdidas, deterioro y variación de provisiones por operaciones comerciales	(22.258)	(23.150)
(680) (681)	<b>10. Amortización del inmovilizado</b>	<b>(92.309)</b>	<b>(95.986)</b>
(745) (746)	<b>11. Subvenciones, donaciones y legados de capital traspasados al excedente del ejerc.</b>	<b>74.307</b>	<b>79.927</b>
(678) (778)	<b>12. Otros resultados</b>	<b>(5.239)</b>	<b>(2.687)</b>
(671) (771)	<b>13. Deterioro y resultado por enajenaciones del inmovilizado</b>	<b>(0)</b>	<b>(57)</b>
	<b>RESULTADO DE EXPLOTACIÓN ( 1 + 2 + 3 + 4 + 5 + 6 + 7 + 8 + 9 + 10 + 11 )</b>		<b>111.173</b>
(769)	<b>14. Ingresos financieros</b>		
(662) (669)	<b>15. Gastos financieros</b>	<b>(1.194)</b>	<b>(1.682)</b>
	EXCEDENTE DE LAS OPERACIONES FINANCIERAS (14 + 15)	(1.194)	(1.682)
	EXCEDENTE ANTES DE IMPUESTOS	163.780	109.491
	19. Impuestos sobre beneficios		
	<b>EXCEDENTE DEL EJERCICIO</b>	<b>163.780</b>	<b>109.491</b>



# COLABORADORES


Asociación  
**ParKINSON**  
Madrid



[www.parkinsonmadrid.org](http://www.parkinsonmadrid.org)